

Министерство науки и высшего образования Российской Федерации

Читинский институт (филиал)


ФГБОУ ВО «БАЙКАЛЬСКИЙ ГОСУДАРСТВЕННЫЙ УНИВЕРСИТЕТ»

Кафедра мировой экономики, предпринимательства и гуманитарных дисциплин

УТВЕРЖДЕН

на заседании кафедры мировой экономики,  
предпринимательства и гуманитарных дисциплин  
28 мая 2024 г. протокол № 9

Заведующий кафедрой  
С.А. Кравцова



**ОЦЕНОЧНЫЕ МАТЕРИАЛЫ  
(ФОНД ОЦЕНОЧНЫХ СРЕДСТВ)  
ПО УЧЕБНОЙ ДИСЦИПЛИНЕ  
Б1.О.2 Разработка и реализация проектов**

Специальность: 38.05.02 Таможенное дело

Специализация: Таможенное дело

Квалификация выпускника: специалист таможенного дела

Чита, 2024 г.

**Структура  
фонда оценочных средств  
по дисциплине «Разработка и реализация проектов»**

№ п/п	Этапы формирования компетенций	Перечень формируемых компетенций	ЗУНы (З.1, У1, Н1...)	Контрольные задания или иные материалы, необходимые для оценки знаний, умений, навыков и опыта деятельности, характеризующих этапы формирования компетенций в процессе освоения образовательной программы	Описание показателей и критериев оценивания компетенций на различных этапах формирования, описания шкал оценивания
1	Управление проектами в современных условиях	УК-2	З.Знать этапы жизненного цикла проекта У.Уметь определять круг задач на различных этапах жизненного цикла Н.Владеть навыком управления проектом	Групповой проект №1 "Концепция проекта и разработка его устава" Кейс-стади №1 "Один день управляющего проектом" Тест по теме 1 "Управление проектами в современных условиях"	Активное участие в разработке проекта – 1 балл, аргументированное верное заключение – 2 балла, презентация группового решения и ответы на вопросы – 2 балла. Общая оценка за выполнение группового проекта до 5 баллов (5) В кейсе предлагается ответить на 2 вопроса. Верный и аргументированный ответ на вопросы оценивается по 1,5

					<p>балла за каждый ответ, активное участие в дискуссии в процессе выполнения кейса — 2 балла. Общая оценка за выполнение задания до 5 баллов. (5) Тест состоит из 3 вопросов закрытого типа и 1 вопроса открытого типа. Каждый правильный ответ на закрытый вопрос оценивается в 1 балл, полный и верный ответ на открытый вопрос оценивается в 2 балла. Итого – до 5 баллов. (5)</p>
2	Структура и культура проекта	УК-2	<p>3.Знать этапы жизненного цикла проекта У.Уметь определять круг задач на различных этапах жизненного цикла Н.Владеть навыком управления проектом</p>	<p>Творческое задание № 1 "Структура и культура проекта" Тест по теме 2 "Структура и культура проекта"</p>	<p>Творческое задание предполагает выполнение 2 этапов. Первый этап по выбору типа организационной структуры проекта оценивается до 5 баллов. Второй этап на построение организационной структуры проекта оценивается до 4</p>

					баллов. (9) Тест состоит из 3 вопросов закрытого типа и 1 вопроса открытого типа. Каждый правильный ответ на закрытый вопрос оценивается в 1 балл, полный и верный ответ на открытый вопрос оценивается в 2 балла. Итого – до 5 баллов. (5)
3	Предметная область проекта	УК-2	З.Знать этапы жизненного цикла проекта У.Уметь определять круг задач на различных этапах жизненного цикла Н.Владеть навыком управления проектом	Индивидуальное задание №1 "Структуризация проекта" Тест по теме 3 "Предметная область проекта"	В задании предлагается построить декомпозицию работ, матрицу ответственности для проекта и обосновать свою роль в данном проекте. Верно выполненное задание в полном объеме оценивается в 9 баллов. (9) Тест состоит из 3 вопросов закрытого типа и 1 вопроса открытого типа. Каждый правильный ответ на закрытый вопрос оценивается в 1 балл, полный и

					<p>верный ответ на открытый вопрос оценивается в 2 балла. Итого – до 5 баллов. (5)</p>
4	<p>Календарное планирование проекта и определение его стоимости</p>	УК-2	<p>З.Знать этапы жизненного цикла проекта У.Уметь определять круг задач на различных этапах жизненного цикла Н.Владеть навыком управления проектом</p>	<p>Групповое задание №1 "Оценка стоимости проекта" Индивидуальное задание №2 "Построение диаграммы Ганта" Тест по теме 4 "Календарное планирование проекта и определение его стоимости"</p>	<p>Выполнение задания предполагает командную работу в малых группах и публичную защиту группового решения. Качество выполнения задания (верность расчетов, полнота, обоснованность решения) оценивается до 4 баллов, ответы на дополнительные вопросы - 1 балл. Итого – до 5 баллов. (5) Задание, выполненное верно и полностью оценивается в 5 баллов. Задание, выполненное частично или невыполненное полностью, оценивается в 0 баллов (5) Тест состоит из 3 вопросов закрытого типа и 1 вопроса открытого типа.</p>

					Каждый правильный ответ на закрытый вопрос оценивается в 1 балл, полный и верный ответ на открытый вопрос оценивается в 2 балла. Итого – до 5 баллов. (5)
5	Проектный план и его развитие	УК-2	З.Знать этапы жизненного цикла проекта У.Уметь определять круг задач на различных этапах жизненного цикла Н.Владеть навыком управления проектом	Индивидуальное задание №3 "Построение проектной сети и ее анализ" Тест по теме 5 "Проектный план и его развитие"	Задание, выполненное верно и полностью оценивается в 9 баллов: верное графическое изображение сети оценивается в 3 балла, правильно выполненный прямой анализ сети - 3 балла, правильно выполненный обратный анализ сети - 3 балла. (9) Тест состоит из 3 вопросов закрытого типа и 1 вопроса открытого типа. Каждый правильный ответ на закрытый вопрос оценивается в 1 балл, полный и верный ответ на открытый вопрос

					оценивается в 2 балла. Итого – до 5 баллов. (5)
6	Календарное планирование ресурсов проекта и его проблемы	УК-2	З.Знать этапы жизненного цикла проекта У.Уметь определять круг задач на различных этапах жизненного цикла Н.Владеть навыком управления проектом	Индивидуальное задание №4 "Решение проблем распределения ресурсов проекта" Тест по теме 6 "Календарное планирование ресурсов проекта и его проблемы"	В задании необходимо выполнить 3 этапа. Каждый этап, выполненный верно и полностью оценивается в 3 балла. Задание, выполненное частично или невыполненное полностью, оценивается в 0 баллов. Итого – до 9 баллов (9) Тест состоит из 3 вопросов закрытого типа и 1 вопроса открытого типа. Каждый правильный ответ на закрытый вопрос оценивается в 1 балл, полный и верный ответ на открытый вопрос оценивается в 2 балла. Итого – до 5 баллов. (5)
7	Сокращение времени реализации проекта	УК-2	З.Знать этапы жизненного цикла проекта У.Уметь определять круг задач на различных этапах жизненного	Индивидуальное задание №5 "Сокращение времени реализации проекта" Тест по теме 7 "Сокращение времени реализации проекта"	Качество выполнения задания (верность расчетов, полнота, обоснован-

			цикла Н. Владеть навыком управления проектом		ность решения) оценивается до 9 баллов. (9) Тест состоит из 3 вопросов закрытого типа и 1 вопроса открытого типа. Каждый правильный ответ на закрытый вопрос оценивается в 1 балл, полный и верный ответ на открытый вопрос оценивается в 2 балла. Итого – до 5 баллов. (5)
8	Итого по текущей аттестации	УК-2	З. Знать этапы жизненного цикла проекта У. Уметь определять круг задач на различных этапах жизненного цикла Н. Владеть навыком управления проектом		Итого до 100 баллов
9	Промежуточная аттестация	УК-2	З. Знать этапы жизненного цикла проекта У. Уметь определять круг задач на различных этапах жизненного цикла Н. Владеть навыком управления проектом		Итого до 100 баллов



## **Оценочные средства текущего контроля**

### **Групповой проект №1 "Концепция проекта и разработка его устава"**

#### **I Цель работы**

Концепция или Устав проекта разрабатываются на основе анализа потребностей бизнеса. Главная функция документа — это подтверждение и согласование единого видения целей, задач и результатов всеми участниками проекта. Концепция определяет, что и зачем делается в проекте.

Концепция проекта—это ключевой документ, который используется для принятия решений в ходе всего проекта, а также на фазе приемки —для подтверждения результата.

Главной целью лабораторной работы является получение знаний и обретение опыта разработки документа —Концепция проекта. В качестве теоретического материала для выполнения задания следует использовать учебное пособие «Управление проектами» [1], изложенную в этом пособии теорию и рекомендуемые источники [2, 9].

#### **II Постановка задачи**

Для разрабатываемого варианта проекта разработать подробный документ — Концепция проекта. Документ содержит, как правило, следующие разделы:

1. Название проекта.
2. Цели проекта.
3. Результаты проекта (требования, конечные продукты).
4. Допущения и ограничения.
5. Ключевые участники и заинтересованные стороны.
6. Ресурсы проекта.
7. Сроки.
8. Риски.
9. Критерии приемки.
10. Обоснование полезности проекта.

### **Кейс-стади №1 "Один день управляющего проектом"**

Цель: проанализировать основные задачи и действия управляющего проектом в течение одного рабочего дня.

#### **Описание ситуации:**

Вы — управляющий проектом в крупной организации. Ваш проект направлен на разработку и внедрение новой информационной системы для управления ресурсами предприятия. Проект имеет чёткие сроки, бюджет и цели.

#### **Ваша задача:**

1. Описать типичный рабочий день управляющего проектом, включая:
  - \* планирование и организацию работы;
  - \* координацию действий участников проекта;
  - \* контроль за выполнением задач;
  - \* решение возникающих проблем и конфликтов.
2. Определить основные задачи и приоритеты управляющего проектом на день.
3. Рассказать о взаимодействии с ключевыми участниками проекта (например, с заказчиком, командой проекта, подрядчиками).

4. Описать методы и инструменты, которые вы используете для управления проектом.
5. Привести примеры конкретных ситуаций, с которыми вы можете столкнуться в течение дня, и предложить способы их решения.

Требования к ответу:

- \* Чёткость и логичность изложения.
- \* Конкретность примеров и ситуаций.
- \* Использование профессиональной терминологии.
- \* Объём ответа — не более 1000 слов.

Дополнительные вопросы для размышления:

- \* Какие факторы могут повлиять на эффективность работы управляющего проектом в течение дня?
- \* Как управляющий проектом может оптимизировать свой рабочий процесс?
- \* Какие навыки и компетенции необходимы управляющему проектом для успешной работы?

### **Творческое задание № 1 "Структура и культура проекта"**

Представьте, что вы участвуете в разработке нового проекта в крупной компании. Ваша задача — разработать структуру проекта и определить основные элементы его культуры.

1. Опишите основные этапы разработки структуры проекта, начиная с определения целей и задач и заканчивая разработкой плана действий.
2. Определите ключевые элементы культуры проекта, которые будут способствовать его успешной реализации. Это могут быть ценности, нормы поведения, принципы взаимодействия между участниками и т. д.
3. Разработайте систему мотивации и поощрения участников проекта, которая будет соответствовать его культуре и способствовать достижению целей.
4. Опишите, как вы будете интегрировать элементы структуры и культуры проекта в повседневную работу компании, чтобы обеспечить их эффективное взаимодействие и реализацию.

При выполнении задания используйте примеры из реальной жизни и адаптируйте их под контекст разработки структуры и культуры проекта.

### **Индивидуальное задание №1 "Структуризация проекта"**

Вам необходимо разработать структуру проекта по оптимизации процессов таможенного оформления и контроля на примере конкретного таможенного поста.

Цель задания: научиться определять и структурировать основные этапы и компоненты проекта, а также разрабатывать план действий для достижения поставленных целей.

Задачи:

1. Определить проблему или задачу, которую необходимо решить в рамках проекта.
2. Разработать цель проекта, которая будет направлена на решение выявленной проблемы.
3. Сформулировать основные задачи и этапы проекта.
4. Определить участников проекта и распределить роли между ними.
5. Разработать план реализации проекта, включая сроки и ресурсы.
6. Определить критерии оценки эффективности проекта.

Требования к выполнению задания:

- \* проект должен быть направлен на решение актуальной проблемы в сфере таможенного дела;
- \* структура проекта должна быть логичной и последовательной;
- \* необходимо использовать актуальную нормативно-правовую базу и аналитические материалы;
- \* проект должен быть представлен в виде документа, включающего в себя введение, основную часть и заключение.

### **Групповое задание №1 "Оценка стоимости проекта"**

Цель задания: научиться оценивать стоимость проекта по оптимизации процессов таможенного оформления и контроля на примере конкретного таможенного поста.

Задачи:

1. Определить основные статьи расходов, которые необходимо учесть при оценке стоимости проекта.
2. Собрать данные и информацию, необходимые для расчёта стоимости проекта.
3. Рассчитать предварительную стоимость проекта, включая затраты на:
  - \* разработку проектной документации;
  - \* внедрение новых технологий и оборудования;
  - \* обучение персонала;
  - \* проведение консультаций с экспертами;
  - \* закупку необходимых материалов и ресурсов;
  - \* оплату труда участников проекта;
  - \* другие расходы, связанные с реализацией проекта.
4. Разработать методику расчёта стоимости проекта, учитывающую специфику таможенного дела.
5. Представить результаты расчёта стоимости проекта в виде таблицы или диаграммы.
6. Обсудить полученные результаты в группе и выявить возможные риски и пути их минимизации.

Требования к выполнению задания:

- \* проект должен учитывать актуальные нормативно-правовые акты и аналитические материалы в сфере таможенного дела;
- \* при расчёте стоимости необходимо учитывать не только прямые, но и косвенные расходы;
- \* результаты расчёта должны быть представлены в доступной и понятной форме;
- \* группа должна представить согласованный и аргументированный подход к оценке стоимости проекта.

Участники задания:

- \* группа студентов специальности «Таможенное дело», разделённых на подгруппы для выполнения отдельных задач.

### **Индивидуальное задание №2 «Построение диаграммы Ганта»**

1. Формирование списка задач проекта. Ввод информации об иерархической структуре работ и построение сетевой модели:

- определение списка работ;
- определение иерархической структуры работ (ИСР);
- определение логических связей между работами;
- ввод длительностей работ;
- определение типа работ;
- определение критического пути на сетевой диаграмме Pert (выделить красным цветом);
- проверка правильности сетевой модели проекта.

2. Ввод информации о наличных ресурсах/затратах – создание листа ресурсов.

3. Назначение ресурсов на работы.

4. Анализ информации о стоимости работ.

5. Оптимизация план-графика проекта: временная, стоимостная, ресурсная.

6. Фиксация базового плана.

7. Анализ плана – ввод фактических данных.

8. Анализ исполнения – хода выполнения работ.

9. Составление финансовых отчетов – вывод отчетных таблиц.

## 1. Ввод информации об иерархической структуре работ

Календарный план работ по проекту строится в виде сетевой модели, которая носит название диаграммы Ганта. Для построения диаграммы Ганта необходимо иметь разработанную иерархическую структуру работ своего вариантного проекта. Ввод информации об ИСР нового проекта начинается после выбора команды *Файл/Создать*. В терминологии MS Project работа называется задачей. Создание нового проекта:

Ввод данных о задаче осуществляется в окне «Сведения о задаче», которое появляется после выбора команды *Проект/Сведения о задаче* (Ms Project 2007). Или *Двойной щелчок мыши на строке задачи в Gantt- Сведения о задаче*. Или *Задача/Сведения* в Ms Project 2010 (рис. 4.12).

Сведения о задаче

Общие | Предшественники | Ресурсы | Дополнительно | Заметки | Настраиваемые поля

Название:  Длительность: 2 дней ☐ Предв. оценка

Процент завершения: 0%

Приоритет: 500

Режим планирования: ☒ Вручную ☐ Автоматически ☐ Неактивные

Даты

Начало: Вт 29.04.14  Окончание: Ср 30.04.14

☐ Показать на временной шкале

☐ Скрыть отрезок

☐ Сведение

Рис. 4.12 – Ввод сведений о задаче

Иерархия работ должна соответствовать ИСР. Выбор уровня иерархии для каждой задачи или для группы задач осуществляется по команде *Проект/Структура/На уровень выше (на уровень ниже)*.

Или *Задача/стрелка вправо/понизить уровень задачи* в Ms Project 2010. Пример ИСР на рис. 4.13.

- [A0] Жилищное управление
  - [A1] Выполнить услугу
    - [A2] Решить организационные вопросы
      - [A21] Учесть выполненные работы
        - [A211] Получить информацию о выполненной работе
        - [A212] Редактировать план проведения работ
        - [A213] Обработать жалобы клиентов
      - [A22] Найти новых потребителей
        - [A221] Получить информацию о клиентах, которым можно предоставить услугу
        - [A222] Предоставить потенциальным потребителям список работ, предлагаемых
        - [A223] Заключить договора
      - [A23] Провести маркетинговое исследование
    - [A3] Найти эффективные технологии для выполнения заданий

Рис. 4.13 – Пример иерархической структуры работ (ИСР)

Следующим шагом для построения календарного план-графика работ является логическое связывание работ. Существует 4 типа логической связи между работами.

1. «Окончание – начало» (ОН). Работа-последователь может начаться только после окончания работы-предшественника.
2. «Начало – начало» (НН). Работа-последователь может начаться только после того, как начнется работа-предшественник.
3. «Окончание – окончание» (ОО). Работа-последователь может завершиться только после того, как завершится работа-предшественник.
4. «Начало – окончание» (НО). Работа-последователь может завершиться только после того, как начнется работа-предшественник.

Для связывания двух задач нужно выделить их в таблице и выбрать команду *Правка/Связать задачи*, тогда по умолчанию между задачами установится связь «Окончание – начало». Можно указать другой тип связи, выбрав в окне «Сведения о задаче» вкладку *Предшественники*.

В Ms Project 2010 меню *Вид/Сведения о задаче/Предшественники* (рис.4.14).

Но для начинающих лучше всего связи устанавливать в *Представлении Ганта*, колонка таблицы *Предшественники*. Обязательно проверить сетевую модель на правильность построения, не должно быть выпадающих циклов работ, об этом сигнализирует критический путь. Выделить этот путь по команде *Формат/критические задачи*. Замкнутые циклы можно увидеть на сетевой диаграмме Ганта.

После того, как определены связи между работами, можно задать их длительность. Это можно сделать как в электронной таблице, так и в окне *Сведения о задаче*. Среди работ можно отметить такие, которые являются контрольными точками (вехами) при выполнении проекта. Это такие работы с нулевой длительностью как, например, утверждение технического задания, принятие решения о прекращении или начале работ, оплата работ по этапу, переход к следующей фазе проекта и др. Веха, как контрольная точка в каждом пакете работ.

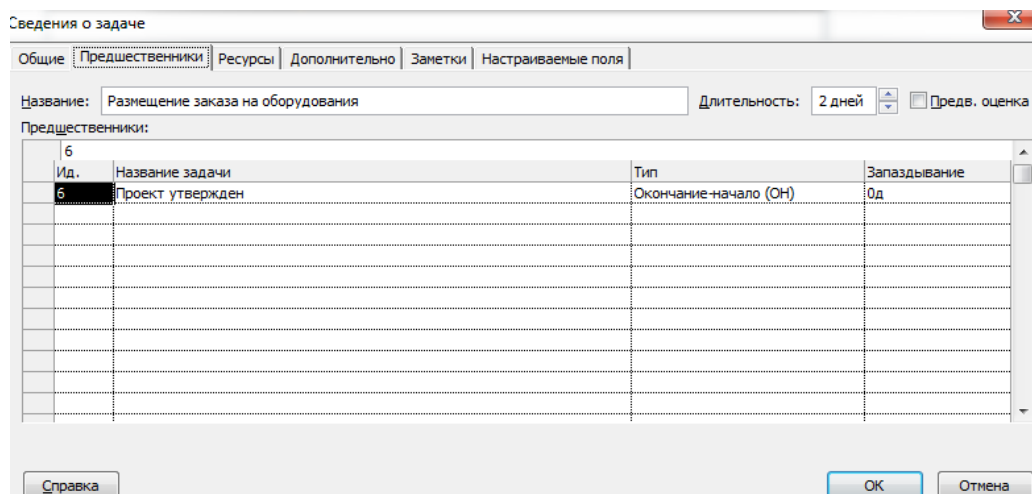


Рис. 4.14 – Логическое связывание задач

Следует помнить, что MS Office Project учитывает субботу и воскресенье как нерабочие дни (стандартный календарь по умолчанию). Следовательно, одна неделя соответствует 5 рабочим дням, а один месяц – 4 неделям. Можно устанавливать личный календарь исполнителя. Чтобы изменить календарь, необходимо изменить настройки календаря по команде *Проект/Изменение рабочего времени* в Ms Project 2010 (рис. 4.15).

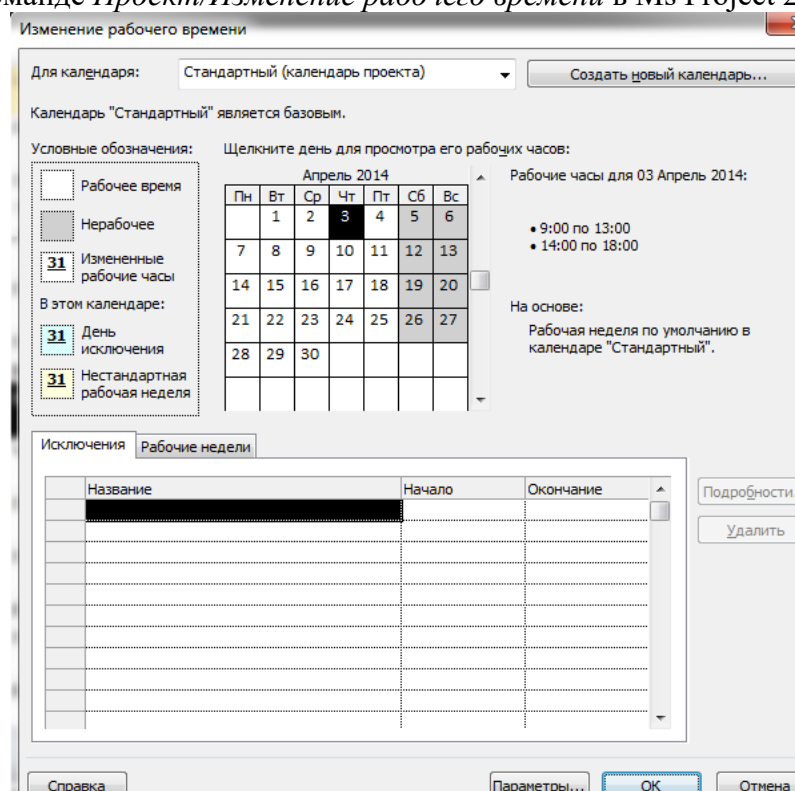


Рис. 4.15 – Изменить или создать новый календарь

Последний шаг при построении календарного план-графика работ – указание типа работ. Использование работ разного типа позволяет построить из всех возможных оптимальную модель проекта.

Любую работу можно оценить по трем параметрам:

- длительность;
- количество требуемых ресурсов (человек, назначенных на работу);
- объем работы (трудозатраты)

В соответствии с формулой:

$$\text{Трудозатраты} = \text{Длительность} \times \text{Число единиц ресурса}$$

В зависимости от этих параметров можно выделить три типа работы.

1. Работа с фиксированными трудозатратами – работа, в которой любые изменения длительности или числа назначенных ресурсов не влияют на величину объема работ.

$$\text{Трудозатраты} = \text{Длительность} \times \text{Ресурсы}$$

2. Работа с фиксированной длительностью – работа, в которой любые изменения объема работ или числа назначенных ресурсов не влияют на величину продолжительности работы.

$$\text{Длительность} = \text{Трудозатраты} / \text{Единицы ресурсов}$$

3. Работа с фиксированным объемом ресурсов – работа, в которой любые изменения объема работ или длительности не влияют на величину назначенных ресурсов.

$$\text{Ресурсы} = \text{Трудозатраты} / \text{Длительность}$$

Начинающим пользователям рекомендуется придерживаться следующего правила – задавать работам тип *Фиксированный объем работ*, тогда опция *Фиксированная длительность* должна быть **выключена**. Если работы задать типа «объем», то при назначении разного количества ресурсов можно управлять длительностью работы и стоимостью ресурсов. Эти параметры можно задать, выбрав *Сервис/Параметры/Планирование*.

В Ms Project 2010 – по команде *Задача/Сведения о задаче/Дополнительно* (при автоматическом планировании) (рис. 4.16).

Рис. 4.16 – Указание типа работ-задач

В результате проделанных на предыдущих шагах действий диаграмма Ганта должна иметь, например, как вариант, следующий вид (рис.4.17).

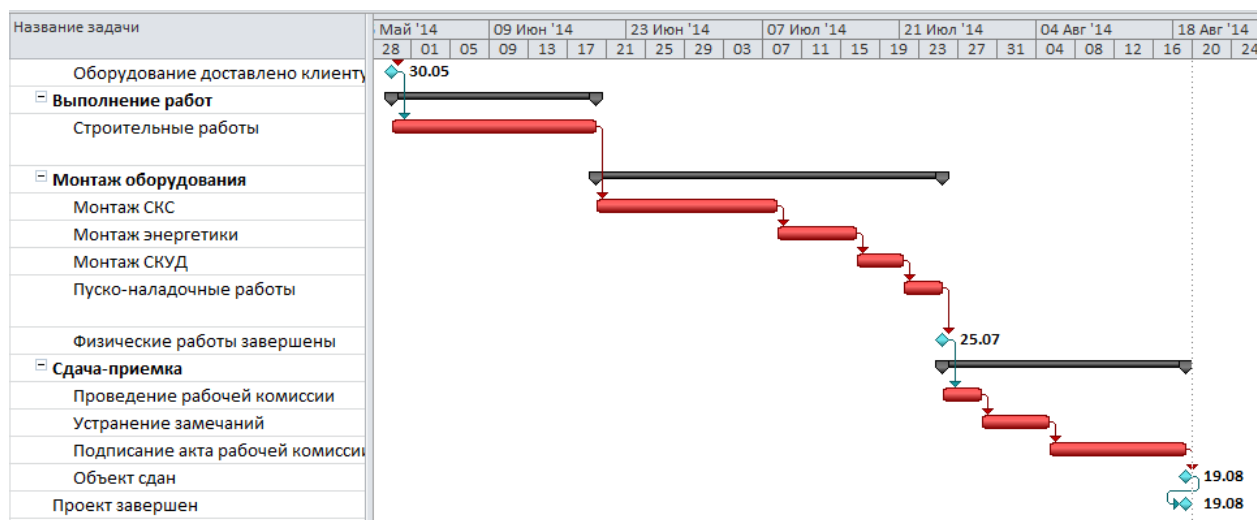


Рис. 4.17 – Пример временной модели в виде диаграммы Ганта

### Индивидуальное задание №3 "Построение проектной сети и ее анализ"

#### Цель задания:

Разработать проектную сеть для решения конкретной проблемы или задачи в области таможенного дела и провести её анализ.

#### Задачи:

1. Определить проблему или задачу, которую необходимо решить в рамках проекта.
2. Разработать структуру проектной сети, включая участников, ресурсы, этапы и сроки выполнения.
3. Определить связи и взаимодействия между участниками проектной сети.
4. Провести анализ проектной сети, включая оценку рисков, определение потенциальных проблем и разработку мер по их минимизации.
5. Разработать план реализации проекта, учитывая особенности таможенного дела.

#### Этапы выполнения задания:

1. Выбор проблемы или задачи в области таможенного дела для решения в рамках проекта. Проблема должна быть актуальной и иметь практическое значение.
2. Определение участников проектной сети (например, таможенные органы, логистические компании, перевозчики, брокеры и т. д.).
3. Разработка структуры проектной сети, включая этапы и сроки выполнения, ресурсы и бюджет.
4. Определение связей и взаимодействий между участниками проектной сети.
5. Анализ проектной сети: оценка рисков, определение потенциальных проблем, разработка мер по их минимизации.
6. Разработка плана реализации проекта с учётом особенностей таможенного дела.
7. Подготовка отчёта, включающего описание проблемы, структуру проектной сети, анализ и план реализации проекта.

### Индивидуальное задание №4 "Решение проблем распределения ресурсов проекта"

Под ресурсами в Microsoft Office Project 2010 понимаются люди, механизмы и материалы, которые используются при реализации проекта и должны быть учтены. Финансовые ресурсы в модели ресурсов рассматриваются как затраты. Ввод информации о ресурсах осуществляется в представлении Лист ресурсов, который включается из меню Вид (рис. 4.18).

Название ресурса	Тип	Кратк. название	Макс. единиц	Стандартная ставка	Ставка сверхурочных	Затраты на исползн	Начисление	Базовый календарь
Руководитель Рыбалова Е.А.	Трудовой	РП	100%	150,00р./ч	200,00р./ч	150,00р.	Пропорци	Стандарт
Хостинг	Материал	Хост		0,00р.		2000,0р.	В начале	
Домен	Материал	Дом		0,00р.		1000,0р.	В начале	
Команда верстальщиков	Трудовой	КВ	100%	300,00р./ч	370,00р./ч	100,00р.	Пропорци	Ночная смена
Главный дизайнер	Трудовой	ГД	100%	140,00р./ч	160,00р./ч	140,00р.	По окончан	Стандарт
Дизайнеры	Трудовой	Д	100%	100,00р./ч	120,00р./ч	100,00р.	По окончан	Стандарт
Аналитики	Трудовой	А	100%	300,00р./ч	350,00р./ч	150,00р.	Пропорцио	24 часа
Ведущий программист	Трудовой	ВП	100%	160,00р./ч	200,00р./ч	160,00р.	Пропорци	Стандарт
Программист	Трудовой	П	100%	150,00р./ч	175,00р./ч	150,00р.	Пропорц	Стандарт
Тестировщик	Трудовой	Т	100%	120,00р./ч	150,00р./ч	120,00р.	Пропорци	Стандарт

Рис. 4.18 – Пример заполнения листа ресурсов

Для создания нового ресурса щелкните два раза по строке таблицы ресурсов левой кнопкой мыши и заполните диалоговое окно Сведения о ресурсе/Общее. Или Ресурс/Сведения о ресурсе/при автоматическом планировании в Project 2010 на рис. 4.19. В этом диалоговом окне задается:

- название ресурса;



- адрес электронной почты – используется при организации групповой работы с использованием Microsoft Outlook;
- тип – трудовой (работа) или материальный. Первый тип относится к ресурсам с повременной ставкой оплаты (люди, механизмы). Стоимость их использования рассчитывается из расчета повременной ставки в соответствии с продолжительностью работы. Второй тип – к материальным ресурсам, приобретаемым для выполнения проекта. Стоимость их вычисляется за одну единицу измерения (штуку, кг, пачку, л, м);
- доступность ресурса – временной период и количество ресурса, выделенного для проекта (по умолчанию 100% доступности).

НД	Доступен с	Доступен по	Единицы
НД		НД	100%

Рис. 4.19 – Сведения о ресурсе

На закладке Рабочее время задается информация о базовом календаре, по которому рассчитывается доступность и загрузка ресурса.

На закладке Затраты задается стоимость одной временной единицы использования трудовых ресурсов и стоимость за единицу измерения для материальных ресурсов. Для трудовых ресурсов на этой закладке могут быть заданы различные ставки оплаты. Указываются:

- дата действия – дата, с момента наступления которой начинают действовать указанные ставки;
- стандартная ставка – стандартная ставка использования ресурсов, используемая в расчетах стоимости ресурсов;
- ставка сверхурочных – ставка ресурсов, используемая в случае расчета стоимости использования ресурса в сверхурочное время;
- затраты на использование – стоимость однократного привлечения ресурса к выполнению работы.

### 3. Назначение ресурсов на работы

Расписание проекта, разработанное без учета ресурсных ограничений, не может быть физически реализовано по причине потенциальных ресурсных конфликтов. Бывает, что сроки, на которые спланированы работы, не совпадают со сроками, в которые выделены ресурсы, или количество требуемых ресурсов превышает количество доступных. Microsoft Office Project 2002 помогает выявить и разрешить подобные конфликты, но предварительно необходимо указать, какие и в каком количестве ресурсы понадобятся для выполнения.

Для назначения ресурсов на работы есть несколько способов.

1. Открыть диалоговое окно Сведения о задаче и на закладке Ресурсы выбрать в выпадающем меню Название ресурса нужный ресурс. Указать в колонке Единицы количество ресурса, назначаемого на работу, в процентах загрузки для трудовых (100% использования

трудового ресурса означает, что один человек полностью выполняет работу за указанную продолжительность) и в единицах измерения – для материальных.

В Ms Project 2010 в Представлении Ганта дважды щелкнуть на задаче и в выпадающем окне Сведения о задаче/Ресурсы заполнить необходимые поля, выбирая нужный ресурс из выпадающего списка (рис. 4.20).

Название ресурса	Владелец назначения	Единицы	Затраты
Рыбалова ЕА		100%	40 000,00р.
комп		1	20 000,00р.

Рис. 4.20 – Назначение ресурсов на задачи

2. В Ms Project 2007 простой способ – выбрать в меню Сервис опцию Назначить ресурсы. Выделить работу, на которую назначаются ресурсы, и манипулировать назначениями, используя кнопки Назначить, Удалить, Заменить. Можно, используя клавиши <Shift> или <Ctrl>, выделить сразу несколько работ, если на них назначены одинаковые ресурсы (рис. 4.21).

Рис. 4.21 – Назначение ресурсов в Project 2007

Для того чтобы изменить количество ресурсов, назначенных на работу с целью изменения ее длительности, нужно:

- 1) изменить тип задачи – фиксированные трудозатраты (Сведения о задаче/Дополнительно);
- 2) изменить доступность ресурса в Листе ресурсов;
- 3) изменить использование ресурса в назначении ресурса на задачу (Сведения о задаче/Ресурсы).

Информацию о назначении ресурсов на проект можно посмотреть в представлениях Использование работ и Использование ресурсов в табличной форме и в Графике ресурсов – в графической форме. Эти представления можно включить через меню Вид.

### Индивидуальное задание №5 "Сокращение времени реализации проекта"

Для того чтобы разработанный календарный план можно было использовать в реальности, необходима его оптимизация с целью введения в график существующих ограничений на сроки выполнения работ, имеющиеся ресурсы и заложенный бюджет. Другими словами, необходимо провести оптимизацию календарного плана. Оптимизация – процедура многокритериальная и итерационная. Исходя из названных критериев оптимальности, выполняются три вида оптимизации: временная, стоимостная, ресурсная.

#### Временная оптимизация графика (определение критического пути)

Целью временной оптимизации расписания является приведение сроков проекта в соответствие с требуемыми (контрактными, договорными или иными). В Microsoft Office Project 2010 реализован метод временного анализа проекта, называемый методом критического пути. Сущность метода заключается в выделении самой длинной цепочки (последовательности) работ, которая формирует длительность всего проекта. Дальнейшие манипуляции с критической цепочкой непосредственно влияют на продолжительность всего проекта. Для выделения критического пути надо использовать представление Диаграмма Ганта с отслеживанием. Или представление Сетевой график на Pert-диаграмме (рис. 4.24). В этих представлениях критические работы отображаются красным цветом, а некритические

– синим. Сокращая продолжительность критических работ, можно сократить продолжительность всего проекта.

Для сжатия сети и сокращения длительности критической работы необходимо использовать один из перечисленных методов:

- повторную оценку длительности работы;
- дополнительную детализацию работы;
- перераспределение ресурсов с резервных работ на критические, имеющие параллельно-последовательное исполнение;
- изменение количества ресурсов, назначенных на работу (для определенных типов работ свободные ресурсы с других пакетов работ).

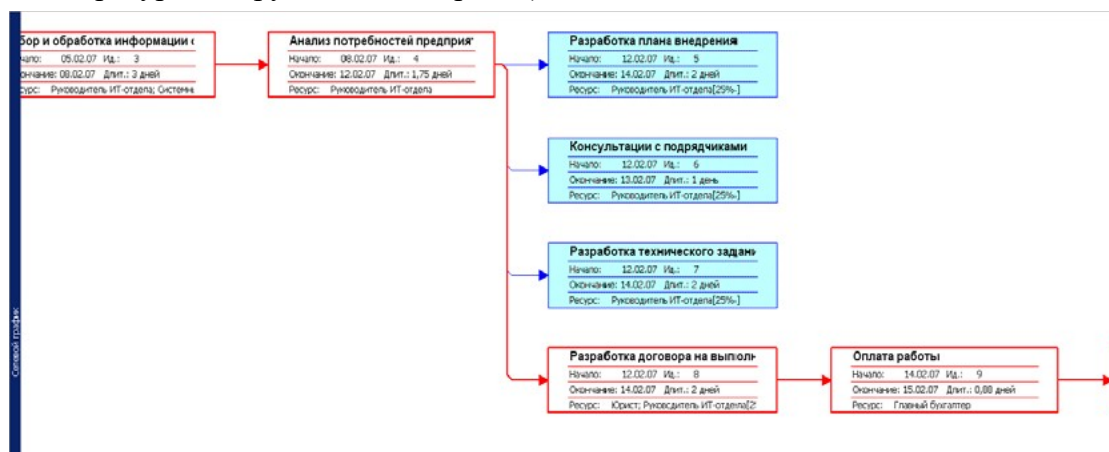


Рис. 4.24 – Критический путь на сетевом план-графике красного цвета

## Оценочные средства промежуточного контроля

Рабочим учебным планом предусмотрен Зачет в семестре 32.

### ОБРАЗЕЦ БИЛЕТА

Министерство науки и высшего образования  
Российской Федерации  
Федеральное государственное бюджетное  
образовательное учреждение  
высшего образования  
**«БАЙКАЛЬСКИЙ ГОСУДАРСТВЕННЫЙ  
УНИВЕРСИТЕТ»**  
(ФГБОУ ВО «БГУ»)  
Читинский институт

Направление - 38.05.02 Таможенное дело  
Профиль - Таможенное дело  
Кафедра Мировой экономики, предпринимательства и гуманитарных дисциплин  
Дисциплина - Разработка и реализация проектов

### БИЛЕТ № 1

1. Тест (30 баллов).
2. Задание на идентификацию и классификацию проектов (2 вариант) (30 баллов).
3. Задание на разработку декомпозиции работ и оценку их стоимости (1 вариант) (40 баллов).

Составитель \_\_\_\_\_ Л.И. Трухина

Заведующий кафедрой \_\_\_\_\_ С.А. Кравцова

ВОПРОСЫ ДЛЯ ПРОВЕРКИ ЗНАНИЙ

1-й вопрос билета (30 баллов), вид вопроса: Тест/проверка знаний. Критерий: В тесте необходимо ответить на 15 вопросов. Каждый полностью правильный ответ на вопрос теста оценивается в 2 балла. Ответ верный частично оценивается в 0 баллов.

**Компетенция: УК-2 Способен управлять проектом на всех этапах его жизненного цикла**

Знание: Знать этапы жизненного цикла проекта

1. Вычисление операций, прямой и обратный анализ сетевого графика.
2. Декомпозиция работ.
3. Диаграмма Ганта: назначение, правила и пример построения.
4. Жизненный цикл проекта.
5. Инструментальные средства для организации работы проектных команд.
6. Критерии для подсчета времени и стоимости проекта.
7. Матрица ответственности проекта.
8. Методы и принципы построения проектных сетей.
9. Методы распределения ресурсов и современные инструменты планирования ресурсов.
10. Методы ускоренного завершения проекта.
11. Мультипроектные графики ресурса.
12. Определение проектных возможностей и расстановка приоритетов проекта.
13. Организационная культура и управление проектами.
14. Организация проектов в матричной системе.
15. Организация проектов в пределах сети организаций.
16. Организация проектов по принципу независимых команд.
17. Основные виды затрат проекта и бюджет проекта.
18. Отбор членов команды проекта.
19. Оценка культуры организации с позиции проектной ориентации.
20. Параметры графика проекта «расходы/продолжительность».
21. Понятие проекта и его характеристики.
22. Проектно-ориентированная культура организации: понятие и характеристики.
23. Совершенствование проектной сети.
24. Стадии развития команды проекта.
25. Тайм-менеджмент управляющего проектом.
26. Типы проектных ограничений и классификация проблем распределения ресурсов проекта.
27. Участники проекта и их роли.
28. Функциональная структура проекта.
29. Целеполагание как основа проектной деятельности.

**ТИПОВЫЕ ЗАДАНИЯ ДЛЯ ПРОВЕРКИ УМЕНИЙ**

2-й вопрос билета (30 баллов), вид вопроса: Задание на умение. Критерий: 30 баллов за полностью правильно выполненное задание (10 баллов – правильность выбора теоретического метода, 15 баллов – правильное применение теоретического метода для решения поставленной задачи, 5 баллов – полный и правильный вывод по результатам выполненного задания).

**Компетенция: УК-2 Способен управлять проектом на всех этапах его жизненного цикла**

Умение: Уметь определять круг задач на различных этапах жизненного цикла

Задача № 1. Задание на идентификацию и классификацию проектов (1 вариант)

Задача № 2. Задание на идентификацию и классификацию проектов (2 вариант)

**ТИПОВЫЕ ЗАДАНИЯ ДЛЯ ПРОВЕРКИ НАВЫКОВ:**

3-й вопрос билета (40 баллов), вид вопроса: Задание на навыки. Критерий: 40 баллов за полностью правильное выполнение ситуационного задания (10 баллов – использование профессиональной терминологии, четкость определения рассматриваемых понятий, правильность выбора теоретического подхода, 15 баллов – правильность применения технологии управления проектами в соответствии с поставленной задачей, 10 баллов – обоснование и логичность предлагаемого решения).

**Компетенция: УК-2 Способен управлять проектом на всех этапах его жизненного цикла**

Навык: Владеть навыком управления проектом

Задание № 1. Задание на разработку декомпозиции работ и оценку их стоимости (1 вариант)

Задание № 2. Задание на разработку декомпозиции работ и оценку их стоимости (2 вариант)

### Комплект тестов

№	Характеристика задания	Варианты ответов	Ключ
1.	<p><i>Прочитайте текст и запишите развернутый обоснованный ответ</i></p> <p>Как называется график, показывающий последовательность выполнения задач?</p>	Ваш ответ: ____	Диаграмма
2.	<p><i>Прочитайте текст и запишите развернутый обоснованный ответ</i></p> <p>Как называется процесс оценки возможных проблем в проекте?</p>	Ваш ответ: ____	Риск
3.	<p><i>Прочитайте текст и запишите развернутый обоснованный ответ</i></p> <p>Какой документ определяет бюджет проекта?</p>	Ваш ответ: ____	Смета

4.	<p><i>Прочитайте текст и запишите развернутый обоснованный ответ</i></p> <p>Как называется план, в котором указаны сроки выполнения задач?</p>	Ваш ответ: _____	Таймлайн
5.	<p><i>Прочитайте текст и запишите развернутый обоснованный ответ</i></p> <p>Как называется метод, используемый для анализа сильных и слабых сторон проекта?</p>	Ваш ответ: _____	SWOT
6.	<p><i>Прочитайте текст и запишите развернутый обоснованный ответ</i></p> <p>Как называется процесс, в котором определяются требования к проекту?</p>	Ваш ответ: _____	Анализ
7.	<p><i>Прочитайте текст, выберите правильный ответ и запишите аргументы, обосновывающие выбор ответа</i></p> <p>Что такое мониторинг проекта?</p>	<p>1. Процесс контроля и отслеживания хода выполнения проекта.  2. Процесс разработки плана проекта.  3. Процесс оценки эффективности проекта после его завершения.  4. Процесс определения целей и задач проекта.</p> <p>Ваш ответ: _____</p>	1
8.	<p><i>Прочитайте текст, выберите правильный ответ и запишите</i></p>	<p>1. PERT  2. CPM  3. SWOT-анализ  4. Risk Matrix</p>	2

	<p><i>аргументы, обосновывающие выбор ответа</i></p> <p>Какой метод используется для оптимизации расписания проекта?</p>	<p>Ваш ответ: _____</p>	
9.	<p><i>Прочитайте текст, выберите правильный ответ и запишите аргументы, обосновывающие выбор ответа</i></p> <p>Какая из нижеперечисленных моделей управления проектами является наиболее популярной?</p>	<p>1. Scrum 2. Waterfall 3. Kanban 4. Agile</p> <p>Ваш ответ: _____</p>	4
10.	<p><i>Прочитайте текст, выберите правильный ответ и запишите аргументы, обосновывающие выбор ответа</i></p> <p>Какой метод используется для оценки длительности выполнения задач в проекте?</p>	<p>1. PERT 2. PM 3. SWOT-анализ 4. Risk Matrix</p> <p>Ваш ответ: _____</p>	1
11.	<p><i>Прочитайте текст, выберите правильный ответ и запишите аргументы, обосновывающие выбор ответа</i></p> <p>Как называется процесс планирования, контроля и координации ре-</p>	<p>1. Управление проектом 2. Оценка рисков 3. Контроль качества 4. Бюджетирование</p> <p>Ваш ответ: _____</p>	1

	сурсов для достижения целей проекта?								
12.	<p>Прочитайте текст, выберите правильный ответ и запишите аргументы, обосновывающие выбор ответа</p> <p>Что означает термин "Критический путь"?</p>	<p>1. Самый короткий путь выполнения проекта.</p> <p>2. Путь, определяющий минимальное время выполнения проекта.</p> <p>3. Путь, содержащий самые важные задачи.</p> <p>4. Путь, который требует наибольшего количества ресурсов.</p> <p>Ваш ответ: _____</p>	2						
13.	<p>Прочитайте текст и установите последовательность</p> <p>Расположите этапы разработки программного продукта в правильной последовательности:</p>	<p>1. Тестирование</p> <p>2. Проектирование</p> <p>3. Разработка</p> <p>4. Запуск</p> <p>5. Требования</p> <p>6. Поддержка</p> <p>Запишите соответствующую последовательность цифр слева направо:</p> <table><tr><td></td><td></td><td></td><td></td><td></td><td></td></tr></table>							523146
14.	<p>Прочитайте текст и установите последовательность</p> <p>Определите последовательность шагов при реализации проекта по методологии Waterfall:</p>	<p>1. Анализ требований</p> <p>2. Разработка</p> <p>3. Тестирование</p> <p>4. Проектирование</p> <p>5. Запуск</p> <p>6. Поддержка</p> <p>Запишите соответствующую последовательность цифр слева направо:</p> <table><tr><td></td><td></td><td></td><td></td><td></td><td></td></tr></table>							142356
15.	<p>Прочитайте текст и установите последовательность</p> <p>Установите пра-</p>	<p>1. Определение проблем</p> <p>2. Сбор предложений по улучшению</p> <p>3. Выбор улучшений для внедрения</p> <p>4. Обсуждение достигнутых результатов</p> <p>Запишите соответствующую последовательность</p>	4123						



	вильную последовательность действий при проведении ретроспективы в Scrum:	цифр слева направо: <table><tr><td></td><td></td><td></td><td></td></tr></table>																					
16.	<p>Прочитайте текст и установите последовательность</p> <p>Установите последовательность шагов в процессе управления изменениями в проекте:</p>	<p>1. Идентификация изменений 2. Оценка влияния изменений 3. Мониторинг и контроль изменений 4. Одобрение изменений 5. Реализация изменений</p> <p>Запишите соответствующую последовательность цифр слева направо: <table><tr><td></td><td></td><td></td><td></td><td></td></tr></table></p>						12453															
17.	<p>Прочитайте текст и установите последовательность</p> <p>Определите порядок шагов в методике SCRUM:</p>	<p>1. Обзор спринта 2. Спринт-планирование 3. Ретроспектива 4. Ежедневные встречи</p> <p>Запишите соответствующую последовательность цифр слева направо: <table><tr><td></td><td></td><td></td><td></td></tr></table></p>					2413																
18.	<p>Прочитайте текст и установите последовательность</p> <p>Расположите шаги подготовки к запуску нового проекта в правильном порядке:</p>	<p>1. Формулировка целей 2. Определение ключевых показателей успеха 3. Оценка рисков 4. Утверждение плана 5. Назначение команды 6. Проведение стартового совещания</p> <p>Запишите соответствующую последовательность цифр слева направо: <table><tr><td></td><td></td><td></td><td></td><td></td><td></td></tr></table></p>							135246														
19.	<p>Прочитайте текст и установите соответствие</p> <p>Установите соответствие между методами управления проектами и их характеристиками:</p>	<p>К каждой позиции, данной в левом столбце, подберите соответствующую позицию из правого столбца:</p> <table><tr><th colspan="2">Метод</th><th colspan="2">Характеристика</th></tr><tr><td>А</td><td>Waterfall</td><td>1</td><td>Последовательный подход</td></tr><tr><td>Б</td><td>Agile</td><td>2</td><td>Фокус на визуализации процесса</td></tr><tr><td>В</td><td>Scrum</td><td>3</td><td>Гибкий, итеративный подход</td></tr><tr><td></td><td></td><td>4</td><td>Подход, основанный</td></tr></table>	Метод		Характеристика		А	Waterfall	1	Последовательный подход	Б	Agile	2	Фокус на визуализации процесса	В	Scrum	3	Гибкий, итеративный подход			4	Подход, основанный	A1B3B4
Метод		Характеристика																					
А	Waterfall	1	Последовательный подход																				
Б	Agile	2	Фокус на визуализации процесса																				
В	Scrum	3	Гибкий, итеративный подход																				
		4	Подход, основанный																				

		<table><tr><td></td><td></td><td></td><td>на спринтах</td></tr></table> <p>Запишите выбранные цифры под соответствующими буквами:</p> <table><tr><td>A</td><td>Б</td><td>В</td></tr><tr><td></td><td></td><td></td></tr></table>				на спринтах	A	Б	В																										
			на спринтах																																
A	Б	В																																	
20.	<p><i>Прочитайте текст и установите соответствие</i></p> <p>Установите соответствие между типами проектов и их характеристиками:</p>	<p>К каждой позиции, данной в левом столбце, подберите соответствующую позицию из правого столбца:</p> <table><tr><th colspan="2">Метод</th><th colspan="2">Описание</th></tr><tr><td>A</td><td>Инновационный проект</td><td>1</td><td>Проект, направленный на решение социальных проблем и улучшение качества жизни</td></tr><tr><td>Б</td><td>Исследовательский проект</td><td>2</td><td>Проект, связанный с созданием нового продукта или услуги</td></tr><tr><td>В</td><td>Социальный проект</td><td>3</td><td>Проект, связанный с проведением научных исследований и разработок</td></tr><tr><td>Г</td><td>Коммерческий проект</td><td>4</td><td>Проект, направленный на строительство зданий или инфраструктуры</td></tr><tr><td></td><td></td><td>5</td><td>Проект, ориентированный на получение прибыли и увеличение рыночной доли</td></tr></table> <p>Запишите выбранные цифры под соответствующими буквами:</p> <table><tr><td>A</td><td>Б</td><td>В</td><td>Г</td></tr><tr><td></td><td></td><td></td><td></td></tr></table>	Метод		Описание		A	Инновационный проект	1	Проект, направленный на решение социальных проблем и улучшение качества жизни	Б	Исследовательский проект	2	Проект, связанный с созданием нового продукта или услуги	В	Социальный проект	3	Проект, связанный с проведением научных исследований и разработок	Г	Коммерческий проект	4	Проект, направленный на строительство зданий или инфраструктуры			5	Проект, ориентированный на получение прибыли и увеличение рыночной доли	A	Б	В	Г					A2Б3В1Г 5
Метод		Описание																																	
A	Инновационный проект	1	Проект, направленный на решение социальных проблем и улучшение качества жизни																																
Б	Исследовательский проект	2	Проект, связанный с созданием нового продукта или услуги																																
В	Социальный проект	3	Проект, связанный с проведением научных исследований и разработок																																
Г	Коммерческий проект	4	Проект, направленный на строительство зданий или инфраструктуры																																
		5	Проект, ориентированный на получение прибыли и увеличение рыночной доли																																
A	Б	В	Г																																
21.	<p><i>Прочитайте текст и установите соответствие</i></p> <p>Прочитайте вопрос, установите соответствие между методами оценки стоимости и их описанием:</p>	<p>К каждой позиции, данной в левом столбце, подберите соответствующую позицию из правого столбца:</p> <table><tr><th colspan="2">Устройство</th><th colspan="2">Назначение</th></tr><tr><td>A</td><td>PERT</td><td>1</td><td>Детализированная оценка снизу вверх</td></tr><tr><td>Б</td><td>CPM</td><td>2</td><td>Оптимизация расписания проекта</td></tr><tr><td>В</td><td>ABC</td><td>3</td><td>Анализ затрат на основе видов деятельности</td></tr><tr><td>Г</td><td>Bottom-up</td><td>4</td><td>Метод анализа предложений от разных исполнителей</td></tr><tr><td></td><td></td><td>5</td><td>Вероятностная оценка сроков выполнения задач</td></tr></table>	Устройство		Назначение		A	PERT	1	Детализированная оценка снизу вверх	Б	CPM	2	Оптимизация расписания проекта	В	ABC	3	Анализ затрат на основе видов деятельности	Г	Bottom-up	4	Метод анализа предложений от разных исполнителей			5	Вероятностная оценка сроков выполнения задач	A5Б2В3Г 1								
Устройство		Назначение																																	
A	PERT	1	Детализированная оценка снизу вверх																																
Б	CPM	2	Оптимизация расписания проекта																																
В	ABC	3	Анализ затрат на основе видов деятельности																																
Г	Bottom-up	4	Метод анализа предложений от разных исполнителей																																
		5	Вероятностная оценка сроков выполнения задач																																

		<p>Запишите выбранные цифры под соответствующими буквами:</p> <table border="1"> <tr> <td>А</td><td>Б</td><td>В</td><td>Г</td></tr> <tr> <td></td><td></td><td></td><td></td></tr> </table>	А	Б	В	Г																													
А	Б	В	Г																																
22.	<p><i>Прочитайте текст и установите соответствие</i></p> <p>Сопоставьте термины с их описаниями:</p>	<p>К каждой позиции, данной в левом столбце, подберите соответствующую позицию из правого столбца:</p> <table border="1"> <tr> <th colspan="2">Термин</th><th colspan="2">Описание</th></tr> <tr> <td>А</td><td>Проект</td><td>1</td><td>Список всех задач и сроков их выполнения</td></tr> <tr> <td>Б</td><td>Заинтересованные стороны</td><td>2</td><td>Финансовый план проекта</td></tr> <tr> <td>В</td><td>Риски</td><td>3</td><td>Лица или группы, которые могут повлиять на проект</td></tr> <tr> <td>Г</td><td>Бюджет</td><td>4</td><td>Набор временных ограничений и ресурсов для достижения целей</td></tr> <tr> <td></td><td></td><td>5</td><td>Возможные события, которые могут повлиять на проект</td></tr> </table> <p>Запишите выбранные цифры под соответствующими буквами:</p> <table border="1"> <tr> <td>А</td><td>Б</td><td>В</td><td>Г</td></tr> <tr> <td></td><td></td><td></td><td></td></tr> </table>	Термин		Описание		А	Проект	1	Список всех задач и сроков их выполнения	Б	Заинтересованные стороны	2	Финансовый план проекта	В	Риски	3	Лица или группы, которые могут повлиять на проект	Г	Бюджет	4	Набор временных ограничений и ресурсов для достижения целей			5	Возможные события, которые могут повлиять на проект	А	Б	В	Г					A4Б3В5Г 2
Термин		Описание																																	
А	Проект	1	Список всех задач и сроков их выполнения																																
Б	Заинтересованные стороны	2	Финансовый план проекта																																
В	Риски	3	Лица или группы, которые могут повлиять на проект																																
Г	Бюджет	4	Набор временных ограничений и ресурсов для достижения целей																																
		5	Возможные события, которые могут повлиять на проект																																
А	Б	В	Г																																
23.	<p><i>Прочитайте текст и установите соответствие</i></p> <p>Установите соответствие между этапами жизненного цикла проекта и их описаниями:</p>	<p>К каждой позиции, данной в левом столбце, подберите соответствующую позицию из правого столбца:</p> <table border="1"> <tr> <th colspan="2">Этап</th><th colspan="2">Описание</th></tr> <tr> <td>А</td><td>Инициация</td><td>1</td><td>Оценка результатов и закрытие проекта</td></tr> <tr> <td>Б</td><td>Планирование</td><td>2</td><td>Определение целей и задач проекта</td></tr> <tr> <td>В</td><td>Исполнение</td><td>3</td><td>Реализация запланированных действий</td></tr> <tr> <td>Г</td><td>Мониторинг</td><td>4</td><td>Контроль за выполнением задач и корректировка плана</td></tr> <tr> <td></td><td></td><td>5</td><td>Разработка детального плана проекта</td></tr> </table> <p>Запишите выбранные цифры под соответствующими буквами:</p>	Этап		Описание		А	Инициация	1	Оценка результатов и закрытие проекта	Б	Планирование	2	Определение целей и задач проекта	В	Исполнение	3	Реализация запланированных действий	Г	Мониторинг	4	Контроль за выполнением задач и корректировка плана			5	Разработка детального плана проекта	A2Б5В3Г 4								
Этап		Описание																																	
А	Инициация	1	Оценка результатов и закрытие проекта																																
Б	Планирование	2	Определение целей и задач проекта																																
В	Исполнение	3	Реализация запланированных действий																																
Г	Мониторинг	4	Контроль за выполнением задач и корректировка плана																																
		5	Разработка детального плана проекта																																

		<table> <tr> <td>А</td><td>Б</td><td>В</td><td>Г</td></tr> <tr> <td></td><td></td><td></td><td></td></tr> </table>	А	Б	В	Г																													
А	Б	В	Г																																
24.	<p><i>Прочитайте текст и установите соответствие</i></p> <p>Установите соответствие между инструментами управления проектами и их описаниями:</p>	<p>К каждой позиции, данной в левом столбце, подберите соответствующую позицию из правого столбца:</p> <table> <tr> <th colspan="2">Модель данных</th><th colspan="2">Описание</th></tr> <tr> <td>А</td><td>Диаграмма Ганта</td><td>1</td><td>Инструмент для визуализации сроков выполнения задач и их последовательности</td></tr> <tr> <td>Б</td><td>Матрица ответственности (RACI)</td><td>2</td><td>Метод для оценки сильных и слабых сторон, возможностей и угроз проекта</td></tr> <tr> <td>В</td><td>SWOT-анализ</td><td>3</td><td>Документ, который определяет роли и ответственности участников проекта</td></tr> <tr> <td>Г</td><td>Календарный план</td><td>4</td><td>График, показывающий распределение задач по времени</td></tr> <tr> <td></td><td></td><td>5</td><td>Инструмент для идентификации и оценки рисков, связанных с проектом</td></tr> </table> <p>Запишите выбранные цифры под соответствующими буквами:</p> <table> <tr> <td>А</td><td>Б</td><td>В</td><td>Г</td></tr> <tr> <td></td><td></td><td></td><td></td></tr> </table>	Модель данных		Описание		А	Диаграмма Ганта	1	Инструмент для визуализации сроков выполнения задач и их последовательности	Б	Матрица ответственности (RACI)	2	Метод для оценки сильных и слабых сторон, возможностей и угроз проекта	В	SWOT-анализ	3	Документ, который определяет роли и ответственности участников проекта	Г	Календарный план	4	График, показывающий распределение задач по времени			5	Инструмент для идентификации и оценки рисков, связанных с проектом	А	Б	В	Г					A1Б3В2Г4
Модель данных		Описание																																	
А	Диаграмма Ганта	1	Инструмент для визуализации сроков выполнения задач и их последовательности																																
Б	Матрица ответственности (RACI)	2	Метод для оценки сильных и слабых сторон, возможностей и угроз проекта																																
В	SWOT-анализ	3	Документ, который определяет роли и ответственности участников проекта																																
Г	Календарный план	4	График, показывающий распределение задач по времени																																
		5	Инструмент для идентификации и оценки рисков, связанных с проектом																																
А	Б	В	Г																																
25.	<p><i>Прочитайте текст, выберите один или несколько правильных вариантов ответов и запишите аргументы, обосновывающие выбор ответов</i></p> <p>Какие из перечисленных инструментов используются для управления рисками в проектах?</p>	<ol style="list-style-type: none"> <li>1. SWOT-анализ</li> <li>2. Матрица рисков</li> <li>3. Диаграмма Ганта</li> <li>4. PERT</li> </ol>	12																																

26.	<p><i>Прочитайте текст, выберите один или несколько правильных вариантов ответов и запишите аргументы, обосновывающие выбор ответов</i></p> <p>Выберите инструменты, используемые для мониторинга прогресса проекта:</p>	<ol style="list-style-type: none"> <li>1. Диаграмма Ганта</li> <li>2. Scrum Board</li> <li>3. Burndown Chart</li> <li>4. Waterfall Model</li> </ol>	123
27.	<p><i>Прочитайте текст, выберите один или несколько правильных вариантов ответов и запишите аргументы, обосновывающие выбор ответов</i></p> <p>Какие принципы включает Agile-подход?</p>	<ol style="list-style-type: none"> <li>1. Постоянная поставка ценности</li> <li>2. Регулярная обратная связь от клиентов</li> <li>3. Планирование гибкое, адаптивное</li> <li>4. Мониторинг</li> </ol>	123
28.	<p><i>Прочитайте текст, выберите один или несколько правильных вариантов ответов и запишите аргументы, обосновывающие выбор ответов</i></p> <p>Структурное планирование включает в себя следующие этапы:</p>	<ol style="list-style-type: none"> <li>1. разбиение проекта на совокупность отдельных работ, выполнение которых необходимо для реализации проекта</li> <li>2. структуризация последовательности работ</li> <li>3. оценка временных характеристик работ</li> <li>4. оценка длительностей работ</li> <li>5. назначение ресурсов на задачи</li> </ol>	1234
29.	<p><i>Прочитайте текст, выберите</i></p>	<ol style="list-style-type: none"> <li>1. инвестиционно-строительные;</li> <li>2. инновационные;</li> </ol>	1235

	<p><i>один или несколько правильных вариантов ответов и запишите аргументы, обосновывающие выбор ответов</i></p> <p>Какие виды проектов существуют?</p>	<p>3. научно-исследовательские; 4. технологические; 5. учебно-образовательные; 6. базовые.</p>	
30.	<p><i>Прочитайте текст, выберите один или несколько правильных вариантов ответов и запишите аргументы, обосновывающие выбор ответов</i></p> <p>Класс проектов характеризуют их по:</p>	<p>1. составу; 2. объему; 3. структуре; 4. величине; 5. количеству.</p>	13

**Методические материалы, определяющие процедуры оценивания знаний, умений, навыков и (или) опыта деятельности, характеризующих этапы формирования компетенций**

Система критериев оценки определяет оценку успеваемости по каждому заданию (вопросу) экзаменационного билета или заданию для зачета с использованием интервальной шкалы баллов, применяемой в привязке к рейтинговой 100-балльной системе.

**ОЦЕНКА ОТВЕТА НА ТЕОРЕТИЧЕСКИЙ ВОПРОС В УСТНОЙ ИЛИ ПИСЬМЕННОЙ ФОРМЕ:**

Оценка «отлично» / «зачтено» (91-100 баллов) выставляется при соблюдении следующих условий: Ответ отличается глубиной и полнотой, свободным владением понятийно-категориальным (терминологическим) аппаратом изученной дисциплины. Отражает знание не только основной, но и дополнительной литературы. Приведены примеры, отражающие умение связать теорию с практикой. Ответ изложен логически последовательно, грамотно и корректно.

Оценка «хорошо» / «зачтено» (76-90 баллов) выставляется при соблюдении следующих условий: Ответ отличается полнотой, владением понятийно-категориальным (терминологическим) аппаратом изученной дисциплины, но в ответе могут присутствовать неточности. Отражает знание основной литературы. Приведены примеры, отражающие умение связать теорию с практикой. Ответ изложен логически последовательно, грамотно и корректно, но недостаточно аргументирован.

Оценка «удовлетворительно» / «зачтено» (61-75 баллов) выставляется при соблюдении следующих условий: В ответе отражено знание понятийно-категориального (терминологического) аппарата изучаемой дисциплины, но присутствуют отдельные ошиб-

ки и неточности. Ответ характеризуется недостаточным знанием рекомендованной литературы. Примеры, отражающие умение связать теорию с практикой, тривиальны, либо отсутствуют. Ответ неполный, носит фрагментарный, непоследовательный характер.

Оценка «неудовлетворительно» / «не зачтено» (0-60 баллов) выставляется при соблюдении следующих условий: Ответ характеризуется незнанием, либо фрагментарным представлением о понятийно-категориальном аппарате дисциплины, содержит множество ошибок. Примеры и иллюстрации отсутствуют. Ответ логически непоследователен.

### **ОЦЕНКА ВЫПОЛНЕНИЯ ЗАДАНИЯ В ФОРМЕ CASE-STUDY (СИТУАЦИИ)**

Оценка «отлично» / «зачтено» (91-100 баллов) выставляется при соблюдении следующих условий: Четкая формулировка проблемы. Полное и соответствующее ситуации решение, основанное на знании правовых норм и технологий (опыте), применяемых в реальных организациях (известных компаниях). Предполагаемые действия описаны логично и последовательно. Даны дополнительные авторские комментарии и предложения к решению ситуации.

Оценка «хорошо» / «зачтено» (76-90 баллов) выставляется при соблюдении следующих условий: Понимание сути проблемы, но ее формулирование затруднено. Решение соответствует ситуации, отражает знание правовых норм и опыт работы других организаций при решении подобных ситуаций. Логика и последовательность действий не нарушены.

Оценка «удовлетворительно» / «зачтено» (61-75 баллов) выставляется при соблюдении следующих условий: Проблема не сформулирована. Приведен набор действий, потенциально способствующих улучшению ситуации и решению проблемы.

Оценка «неудовлетворительно» / «не зачтено» (0-60 баллов) выставляется при соблюдении следующих условий: Предложенный перечень мероприятий не соответствует ситуации.

### **ОЦЕНКА РЕШЕНИЯ ЗАДАЧИ**

Оценка «отлично» / «зачтено» (91-100 баллов) выставляется при соблюдении следующих условий: Полное верное решение - оценивается в  $n$  баллов ( $n$  – максимальное количество баллов за решение задачи в структуре экзаменационного билета/задания).

Оценка «хорошо» / «зачтено» (76-90 баллов) выставляется при соблюдении следующих условий: Верное решение; имеются небольшие недочеты, в целом не влияющие на решение – оценивается в диапазоне от  $0,76 \cdot n$  баллов до  $0,9 \cdot n$  баллов ( $n$  – максимальное количество баллов за решение задачи в структуре экзаменационного билета/задания).

Оценка «удовлетворительно» / «зачтено» (61-75 баллов) выставляется при соблюдении следующих условий: Решение в целом верное; однако оно содержит ряд ошибок, либо не учитывает отдельных случаев, но может стать правильным после некоторых исправлений или дополнений – оценивается в диапазоне от  $0,61 \cdot n$  баллов до  $0,75 \cdot n$  баллов ( $n$  – максимальное количество баллов за решение задачи в структуре экзаменационного билета/задания).

Оценка «неудовлетворительно» / «не зачтено» (0-60 баллов) выставляется при соблюдении следующих условий: Решение неверное; изначально выбран неверный ход решения, или решение отсутствует – оценивается в 0 баллов.

### **ОЦЕНКА ВЫПОЛНЕНИЯ ТЕСТОВОГО ЗАДАНИЯ**

**Подсчитывается доля набранных баллов в максимальной сумме баллов за все задания теста:**

– Каждый правильный ответ на тестовый вопрос (тип выборочный, одинарный, множественный, открытый) оценивается в  $m$  баллов (число  $m$  определяется путем деления максимального количества баллов за выполнение теста в структуре экзаменационного билета/задания на количество тестовых заданий);

– Каждый частично правильный ответ на тестовый вопрос (тип выборочный, множественный, открытый) оценивается в  $m/2$  баллов независимо от соотношения правильно/неправильно выбранных вариантов (число  $m$  определяется путем деления максимального количества баллов за выполнение теста в структуре экзаменационного билета/задания на количество тестовых заданий);

– Каждый неправильный ответ на тестовый вопрос (тип выборочный, одинарный) оценивается в 0 баллов.

Оценка «отлично»/ «зачтено» (91-100 баллов) выставляется, если доля набранных баллов составляет 91-100%.

Оценка «хорошо»/ «зачтено» (76-90 баллов), если доля набранных баллов составляет 76-90%.

Оценка «удовлетворительно»/ «зачтено» (61-75 баллов), если доля набранных баллов составляет 61-75%.

Оценка «неудовлетворительно»/ «не зачтено» (0-60 баллов), если доля набранных баллов составляет не более 60%.